



KRITIKA

V krču vmesnosti

Rok Bozovičar

Predstava Pogrešana v zasnovi ponuja tako zanimiv premislek ujetosti v normativno družinsko hierarhijo, pričakovanj in zahtev, ki a priori določajo odnose znotraj nje, kot tudi vpogled v notranjost travmatične praznine. Praznine identitete, sprožene z destrukcijo zaprtega okolja, varno izoliranega od zunanjosti. Vendar Pogrešana ne uprizarja ne represivne zunanjosti ne tavajoče notranjosti, temveč ostaja v neki nedostopni vmesnosti.

Ta nedostopnost v veliki meri izhaja že iz besedilne predloge, ki želi prikazati posttravmatski svet ugrabljenega dekleta in soočanje s posledicami njene družbene izolacije. Leia je bila 17 let v stiku z zgolj enim človekom, dolgoletno skupno bivanje, majhne pozornosti, obenem pa popolna odvisnost od njegove vsemogočne volje. Leio privedejo do navezanosti do njenega ugrabitelja še po tistem, ko sta ločena in se Leia vrne v družinsko zavetje (tako imenovani stockholmski sindrom). Zgodba, ki se začne na točki vrnitve iz ujetništva – dramsko besedilo je ameriška igralka, dramatičarka in režiserka Nikole Beckwith še pred prvo uprizoritvijo preoblikovala v filmski scenarij, ki ga je nato tudi sama posnela (Stockholm, Pennsylvania s Saoirse Ronan v glavni vlogi je bil premierno predvajan na festivalu Sundance) – glavni poudarek vpisuje v vprašanje Leine razpetosti. Kar se zdi kot vrnitev domov, je razgradnja do tedaj znanega sveta in ustaljenih, omejujočih načinov delovanja. Kar naj bi bil konec mučne zlorabe, postane začetek soočenja z nepoznanim.

Čeprav dramske situacije (dramaturgija Ira Ratej) bazirajo na predpostavljani

Leini (Ana Penca, AGRFT) notranji razpetosti in stiski, uprizoritev Leio prikazuje predvsem kot prazno platno, na katero se vpisuje ena in ista zahteva – zahteva po zaupanju in ljubezni ugrabitelja Bena (Sebastian Cavazza) je tudi zahteva Leinih staršev (Judita Zidar, Milan Štefe). Režijsko vodstvo Nataše Barbare Gračner tako Leio še dodatno izolira in razpne med oba pola; brez osnovnih mehanizmov družbenega delovanja ter praktičnih veščin, ki jih zahteva samostojno življenje, je Leia iz ujetništva izšla pohabljen na vseh ravneh človeškega bitja. Ana Penca ječe, v fizični zakrčenosti in pogledom pretresenosti izraža neko neopisljivo izgubo, in če pri tem kot osrednji lik ostaja neznana, identitetna praznina ni nekaj, kar bi občutila kot lasten problem, saj njena nedoločena vmesnost bolj bega druge. Časovni preskoki, med katerimi prehaja, so zgrajeni z zamrznitvami na drugi strani odra, notranji govori in branje pisem so posneti, medtem ko montažo odrskega dogajanja sestavlja predvidljivo premikanje rdečih drsnih sten (scenografija Meta Hočevar), ki odpira prostor za prihode (levo vstopa psihologinja Iva Krajnc Bagola, desno ugrabitelj, sredina je dom) in hipne zatemnitve.

Zavrnitev travmatične preteklosti, edine oprijemljive Leine življenjske izkušnje, in odprte, strašljive sedanjosti, v kateri se najbližji (mati) polaščajo mehanizmov podrejanja, je tudi edini sklep uprizoritve – odprava nevzdržne vmesnosti vzpostavljenega sveta. A ne z odhodom v zaodrje, temveč skozi dvorano, z dvigalom v realnost, ki jo je treba izkusiti in spoznati, da bi lahko v njej delovali ali jo interpretirali. x

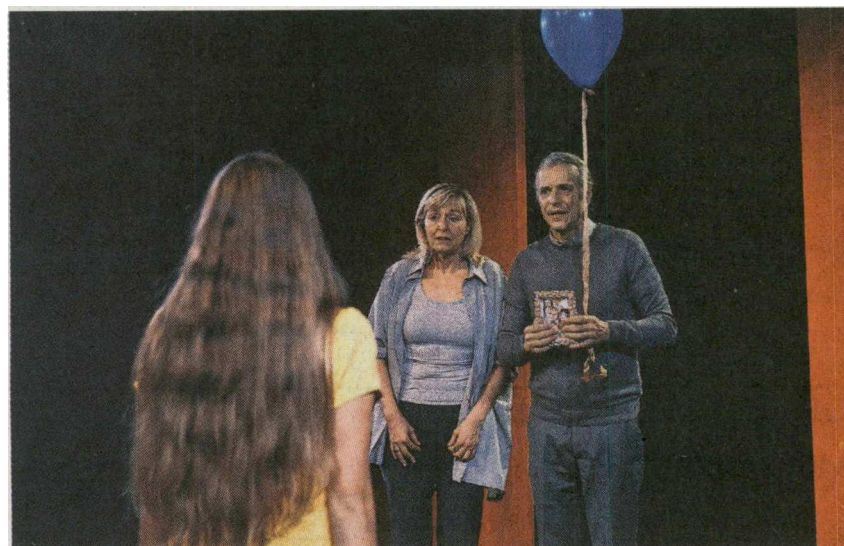
Kar naj bi bil konec mučne zlorabe, postane začetek soočenja z nepoznanim.

ODER

Nikole Beckwith: Pogrešana

Režija Nataša Barbara Gračner
Mestno gledališče ljubljansko





Drama Pogrešana ameriške avtorice Nikole Beckwith ponuja tako zanimiv premislek ujetosti v normativno družinsko hierarhijo, pričakovanj in zahtev kot tudi vpogled v notranjost travmatične praznine. 📷 Peter Giodani